



Карелгеоком

Общество с ограниченной ответственностью «Карелгеоком»

ИНН 1001261198 / КПП 100101001

Юридический адрес (адрес для корреспонденции):

185031, Респ. Карелия, г. Петрозаводск, ул. Мелентьевой 22, кв. 72

Местонахождение: г. Петрозаводск, Первомайский пр., д.30, офис 25 (2-й этаж)

www.карелгеоком.рф, e-mail: karelgeokom@ya.ru Тел.

(8142) 332-333; +7 (911) 669-8888

**ПРОЕКТ ПЛАНИРОВКИ И ПРОЕКТ МЕЖЕВАНИЯ ТЕРРИТОРИИ
ДЛЯ ОРГАНИЗАЦИИ ПОДЪЕЗДА К ЧЕТЫРНАДЦАТИ ЗЕМЕЛЬНЫМ
УЧАСТКАМ, ПРЕДОСТАВЛЕННЫМ МНОГОДЕТНЫМ СЕМЬЯМ НА
БЕЗВОЗМЕЗДНОЙ ОСНОВЕ В С. ЛОВОЗЕРО
(Р-Н УЛ. ШКОЛЬНАЯ, Д. 8, КАДАСТРОВЫЙ НОМЕР ЗЕМЕЛЬНОГО
УЧАСТКА 51:02:0010201:20)**

Заказчик: Администрация Ловозерского района

Директор

Исполнитель



А.В. Басалаев

О.В. Зверхановская

г. Петрозаводск, 2020

СОДЕРЖАНИЕ

ПРОЕКТ ПЛАНИРОВКИ ТЕРРИТОРИИ

I. ОСНОВНАЯ ЧАСТЬ

РАЗДЕЛ 1. Проект планировки территории. Графическая часть.

- 1.1. Чертеж границы зоны планируемого размещения линейного объекта 4

РАЗДЕЛ 2. Положение о размещении линейных объектов.

- 2.1. Введение 5
2.2. Положение о размещении линейных объектов 5

II. МАТЕРИАЛЫ ПО ОБОСНОВАНИЮ

РАЗДЕЛ 3. Материалы по обоснованию проекта планировки территории. Графическая часть.

- 3.1. Схема расположения элементов планировочной структуры 10
3.2. Схема использования территории в период подготовки проекта планировки территории 11
3.3. Схема конструктивных и планировочных решений 12

РАЗДЕЛ 4. Материалы по обоснованию проекта планировки территории.

Пояснительная записка.

- 4.1. Описание природно-климатических условий территории 13
4.2. Обоснование определения границ зон планируемого размещения линейных объектов 13
4.3. Обоснование определения границ зон планируемого размещения линейных объектов, подлежащих переносу (переустройству) из зон планируемого размещения линейных объектов 14

ПРОЕКТ МЕЖЕВАНИЯ ТЕРРИТОРИИ

I. ОСНОВНАЯ ЧАСТЬ

РАЗДЕЛ 5. Проект межевания территории. Текстовая часть.

- 5.1. Анализ существующего положения 15
5.2. Исходные данные для проектирования 15
5.3. Проектное решение 16
5.4. Местоположение, границы и площадь проектируемого участка на землях населенных пунктов 16
- 2

РАЗДЕЛ 6. Проект межевания территории. Графическая часть.

6.1 Чертеж межевания территории Масштаб 1:1000 18

II. МАТЕРИАЛЫ ПО ОБОСНОВАНИЮ ПРОЕКТА МЕЖЕВАНИЯ ТЕРРИТОРИИ

РАЗДЕЛ 7. Материалы по обоснованию. Графическая часть.

7.1 Чертеж 19

ПРИЛОЖЕНИЕ

Постановление о подготовке проекта планировки и проекта межевания территории №304-ПГ от 20.05.2020г.

51:02:0010201

51:02:04.1485

51:02:04.1485

:134

:19

:7

:13

:15

:9

:11

:18

:10

:14

:16

:8

:17

:8

:12

:10

:14

:20

:1

:1

:1

:1

:1

:1

:1

Числовые обозначения

- граница существующих земельных участков
- граница зоны планируемого размещения линейного объекта
- граница кадастрового «вдвигала»
- граница охранной зоны
- граница населенного пункта

51:02:0010101:1 кадастровый номер существующего земельного участка
:3У1 условный номер образцового земельного участка.

| Изм. | Кол. | Лист | № док. | Подпись | Дата | Стадия | Лист | Листов |
|-----------|-----------------|------|--------|---------|------|-------------------|------|--------|
| | | | | | | П | 1 | 1 |
| Проверил: | Басалаев А.В. | | | | | ООО "Карелгеоком" | | |
| Разработ. | Зерцанский Д.В. | | | | | | | |

ПРОЕКТ ПЛАНИРОВКИ И ПРОЕКТ МЕЖЕВАНИЯ ТЕРРИТОРИИ ДЛЯ ОРГАНИЗАЦИИ ПОДЪЕЗДА К ЧЕТЫРНАДЦАТИ ЗЕМЕЛЬНЫМ УЧАСТКАМ, ПРЕДСТАВЛЕННЫМ МНОГОДЕТНЫМ СЕМЬЕМ НА БЕЗВОЗМЕЗДНОЙ ОСНОВЕ В С. ЛОВОЗЕРО
(Р. П. УЛ. ШКОЛЬНАЯ, Д. В. КАДАСТРОВЫЙ НОМЕР ЗЕМЕЛЬНОГО УЧАСТКА 51:02:0010201:20)

Проект планировки территории
Основная часть

Чертеж красных линий
Чертеж границы зоны планируемого размещения линейного объекта
Масштаб 1:1000

Через красных линий

ООО "Карелгеоком"

РАЗДЕЛ 2. ПРОЕКТ ПЛАНИРОВКИ ТЕРРИТОРИИ. ТЕКСТОВАЯ ЧАСТЬ.

2.1. ВВЕДЕНИЕ.

Проект планировки и межевания территории для организации подъезда к четырнадцати земельным участкам, предоставленным многодетным семьям на безвозмездной основе в с. Ловозеро разработан на основании постановления Администрации Ловозерского района №304-ПГ от 20.05.2020г. «О подготовке проекта планировки и проекта межевания территории».

Проект планировки территории разработан в соответствии со следующей нормативно-правовой и разрешительной документацией:

- Градостроительный кодекс Российской Федерации от 29.12.2004 № 190-ФЗ;
- Земельный кодекс Российской Федерации от 25.10.2001 № 136-ФЗ;
- Водный кодекс Российской Федерации от 03 марта 2006 г. № 74-ФЗ;
- Правила землепользования и застройки муниципального образования сельское поселение Ловозеро Ловозерского района, утвержденные решением Совета депутатов Ловозерского района VI созыва №58 от 26.04.2018 г. (в редакции решения Совета депутатов Ловозерского района VI созыва №153 от 25.12.2019 г.);

- Действующие технические регламенты, санитарные нормы и правила, строительные правила, иные нормативные документы.

Подготовка документации по планировке территории осуществляется в целях:

- обеспечения устойчивого развития территории;
- выделения элементов планировочной структуры (линейных объектов);
- установление границ земельных участков, зон действия публичных сервитутов, видов обременений и ограничений использования земельных участков;
- установление границ участков территорий общего пользования.

Проект планировки территории является основой для разработки проекта межевания территорий.

2.2. ПОЛОЖЕНИЕ О РАЗМЕЩЕНИИ ЛИНЕЙНЫХ ОБЪЕКТОВ.

2.2.1. ОСНОВНЫЕ ХАРАКТЕРИСТИКИ.

Наименование: организация подъезда к четырнадцати земельным участкам, предоставленным многодетным семьям на безвозмездной основе в с. Ловозеро.

Основные характеристики:

- длина оси проектируемой дороги составляет 700 м;
- площадь образуемого участка – 7611 кв.м.

Местоположение планируемого размещения линейного объекта: Российская Федерация, Мурманская область, Ловозерский район, с. Ловозеро.

Проект планировки территории выполнен с целью выделения элемента планировочной структуры территории, установления характеристик планируемого развития элементов планировочной структуры. Проект разработан с учетом объемно-пространственного решения существующей и перспективной застройки.

Проектом предусматривается образование участка для строительства автомобильной двухполосной дороги для организации подъезда к земельным участкам в с. Ловозеро Мурманской области, согласно технических условий.

Проектируемый участок примыкает к существующей автомобильной дороге общего пользования «ул. Советская». Образуемый участок располагается в северной части с. Ловозеро.

Перевод в земли иных категорий проектом не предусматривается.

2.2.2. КАТАЛОГИ КООРДИНАТ ХАРАКТЕРНЫХ ТОЧЕК ГРАНИЦ ЗОН ПЛАНИРУЕМОГО РАЗМЕЩЕНИЯ ЛИНЕЙНОГО ОБЪЕКТА И КРАСНЫХ ЛИНИЙ.

Каталог координат характерных точек границ зон планируемого размещения линейного объекта (совпадает с каталогом координат красных линий) сформирован в системе координат, используемой для ведения Единого государственного реестра недвижимости на территории Мурманской области – МСК-51 (1 зона).

Условный номер земельного участка **51:02:0010201:20:3У1**

| Обозначение характерных точек границ | Координаты, м | |
|--------------------------------------|---------------|------------|
| | X | Y |
| 1 | 539112.19 | 1524420.45 |
| 2 | 539170.18 | 1524533.22 |
| 3 | 539192.49 | 1524575.97 |
| 4 | 539184.12 | 1524584.49 |
| 5 | 539180.32 | 1524578.59 |
| 6 | 539161.50 | 1524542.52 |
| 7 | 538935.82 | 1524574.74 |
| 8 | 538930.49 | 1524540.58 |
| 9 | 538931.44 | 1524540.44 |
| 10 | 538919.36 | 1524461.35 |
| 11 | 538917.70 | 1524450.52 |
| 12 | 538926.60 | 1524449.14 |
| 13 | 538926.90 | 1524451.10 |
| 14 | 538956.55 | 1524446.57 |
| 15 | 538986.21 | 1524442.04 |
| 16 | 539015.86 | 1524437.51 |
| 17 | 539045.52 | 1524432.98 |
| 18 | 539075.18 | 1524428.45 |
| 19 | 539104.83 | 1524423.92 |
| 20 | 539104.48 | 1524421.64 |
| 21 | 538945.85 | 1524561.19 |
| 22 | 538936.20 | 1524499.25 |
| 23 | 538934.29 | 1524499.54 |

| | | | | |
|----|--|-----------|--|------------|
| 24 | | 538928.25 | | 1524459.99 |
| 25 | | 538957.91 | | 1524455.47 |
| 26 | | 538987.57 | | 1524450.94 |
| 27 | | 539017.22 | | 1524446.41 |
| 28 | | 539046.88 | | 1524441.88 |
| 29 | | 539076.54 | | 1524437.35 |
| 30 | | 539106.19 | | 1524432.82 |
| 31 | | 539106.67 | | 1524435.96 |
| 32 | | 539155.67 | | 1524531.23 |

2.2.3. ПРЕДЕЛЬНЫЕ ПАРАМЕТРЫ РАЗРЕШЕННОГО СТРОИТЕЛЬСТВА, РЕКОНСТРУКЦИИ ОБЪЕКТОВ КАПИТАЛЬНОГО СТРОИТЕЛЬСТВА, ВХОДЯЩИХ В СОСТАВ ЛИНЕЙНЫХ ОБЪЕКТОВ В ГРАНИЦАХ ЗОН ИХ ПЛАНИРУЕМОГО РАЗМЕЩЕНИЯ.

Для строительства автомобильной дороги для организации подъезда к четырнадцати земельным участкам предусмотрен земельный участок шириной 9 и 12 метров - по 4,5 и 6 метров в каждую сторону от оси проектируемой дороги соответственно.

2.2.4. МЕРОПРИЯТИЯ ПО СОХРАНЕНИЮ ОБЪЕКТОВ КУЛЬТУРНОГО НАСЛЕДИЯ ОТ ВОЗМОЖНОГО НЕГАТИВНОГО ВОЗДЕЙСТВИЯ В СВЯЗИ С РАЗМЕЩЕНИЕМ ЛИНЕЙНЫХ ОБЪЕКТОВ.

На проектируемой территории отсутствуют объекты культурного наследия, следовательно, проведение мероприятий по сохранению объектов культурного наследия не требуется.

2.2.5. МЕРОПРИЯТИЯ ПО ОХРАНЕ ОКРУЖАЮЩЕЙ СРЕДЫ.

При производстве работ и дальнейшей эксплуатации объекта могут возникать следующие негативные для окружающей среды факторы:

- Выбросы загрязняющих веществ от автотранспорта и строительной техники, работающих при строительстве. Для уменьшения выбросов следует использовать технически исправную технику, прошедшую ежегодный технический осмотр. Так же следует максимально возможно применять технику с электроприводом.

- Загрязнение грунтовых вод в результате просачивания вредных веществ в грунт.

Для предотвращения загрязнений следует применять только инструменты и материалы, имеющие антикоррозийную защиту и соответствующие действующим нормативам и ГОСТам.

- Загрязнение строительным и бытовым мусором, возникающим в процессе строительства.

До начала производства работ в проекте организации строительства разрабатываются решения по охране природы в соответствии с действующим

законодательством, стандартами и документами, регламентирующими рациональное использование и охрану природных ресурсов.

2.2.6. МЕРОПРИЯТИЯ ПО ЗАЩИТЕ ТЕРРИТОРИИ ОТ ЧРЕЗВЫЧАЙНЫХ СИТУАЦИЙ ПРИРОДНОГО И ТЕХНОГЕННОГО ХАРАКТЕРА, В ТОМ ЧИСЛЕ ОБЕСПЕЧЕНИЮ ПОЖАРНОЙ БЕЗОПАСНОСТИ И ГРАЖДАНСКОЙ ОБОРОНЕ.

Основной целью проектных решений раздела является обеспечение пожарной безопасности проектируемого объекта и минимизация факторов риска возникновения чрезвычайных ситуаций природного и техногенного характера, предупреждение ЧС техногенного и природного характера, сокращение числа жертв и материального ущерба, в случае возникновения ЧС.

На проектируемом объекте необходимо выполнить следующие мероприятия по защите от чрезвычайных ситуаций:

- провести анализ и прогнозирование возможности возникновения ЧС;
- выполняются заблаговременные мероприятия по недопущению возникновения чрезвычайных ситуаций и устранению причин их возникновения;
- обеспечивается готовность сил и средств городского звена ТП РСЧС и подготовка их к ликвидации последствий ЧС;
- переход к безопасным технологиям производства;
- создание систем мониторинга окружающей среды для оценки и оперативного прогнозирования возможных зон загрязнения (поражения)) при чрезвычайных ситуациях
- сопряжение систем мониторинга с едиными дежурно-диспетчерскими службами, локальными системами оповещения и силами реагирования на уровне объекта, на местном и территориальном уровнях;
- мероприятия по повышению устойчивости функционирования объекта в условиях ЧС;
- разработка декларации промышленной безопасности, паспорта безопасности опасного объекта и др.

Предотвращение пожара должно достигаться предотвращением образования горючей среды (ГС) и (или) предотвращением образования в ГС (или внесения в нее) источников зажигания. Одним из следующих способов или их комбинаций:

- максимально возможным применением негорючих и трудногорючих веществ и материалов;
- максимально возможным, по условиям технологии и строительства, ограничением массы и (или) объема горючих веществ и наиболее безопасным способом их размещения;
- изоляцией горючей среды;

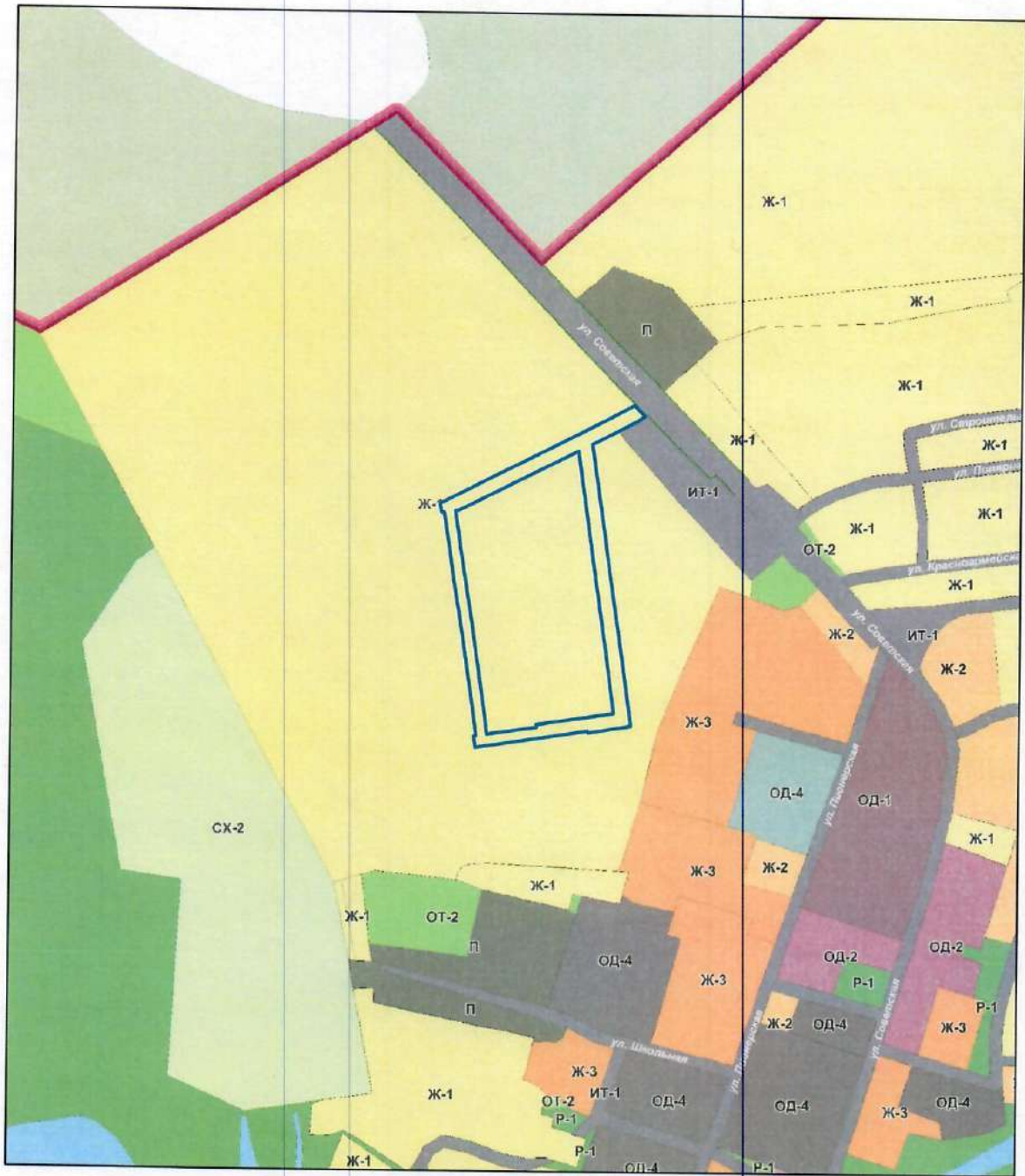
- максимальной механизацией и автоматизацией технологических процессов;
- изменение устройств защиты технологических систем (элементов) с горючими веществами от повреждений и аварии, установкой отключающих, отсекающих и других устройств.

2.2.7. ИНФОРМАЦИЯ ПО ОБОСНОВАНИЮ ОТСУТСТВИЯ НЕКОТОРЫХ ПОЛОЖЕНИЙ ПО ПЛАНИРОВКИ ТЕРРИТОРИИ.

Настоящая документация не включает в себя следующие графические материалы:

- чертеж границ зон планируемого размещения линейных объектов, подлежащих переносу (переустройству) из зон планируемого размещения линейных объектов, так как на проектируемой территории отсутствуют линейные объекты, подлежащие переносу (переустройству);

- схем границ территорий объектов культурного наследия ввиду отсутствия объектов культурного наследия на проектируемой территории.



Условные обозначения:

— граница зоны планируемого размещения линейного объекта

| ТЕРРИТОРИАЛЬНЫЕ ЗОНЫ | |
|----------------------|---|
| Жилые зоны (Ж) | |
| | Ж-1 - индивидуальная жилая застройка усадебного типа |
| | Ж-2 - блокированные жилые дома, среднеэтажная многоквартирная жилая застройка (1-2 этажа) |
| | Ж-3 - среднеэтажная многоквартирная секционная жилая застройка |

ПРОЕКТ ПЛАНИРОВКИ И ПРОЕКТ МЕЖЕВАНИЯ ТЕРРИТОРИИ ДЛЯ
ОРГАНИЗАЦИИ ПОДЪЕЗДА К ЧЕТЫРНАДЦАТИ ЗЕМЕЛЬНЫМ УЧАСТКАМ,
ПРЕДОСТАВЛЕННЫМ МНОГОДЕТНЫМ СЕМЬЯМ НА БЕЗВОЗМЕЗДНОЙ
ОСНОВЕ В С. ЛОВОЗЕРО
(Р-н ул. ШКОЛЬНАЯ, д. 8, КАДАСТРОВЫЙ НОМЕР ЗЕМЕЛЬНОГО УЧАСТКА
51:02:0010201:20)

| Изм. | Кол. | Лист | № док. | Подпись | Дата | Стадия | Лист | Листов |
|-----------|--------------------|------|--------|---------|------|-------------------|------|--------|
| | | | | | | П | 1 | 3 |
| Проверил | Басалаев А.В. | | | | | 000 "Карелгеоком" | | |
| Разработ. | Зверхановская О.В. | | | | | | | |

Проект планировки территории
Материалы обоснования

Схема расположения элементов
планировочной структуры
Масштаб 1:10000





Словные обозначения

- граница существующих земельных участков
- - - граница кадастрового квартала
- граница охранной зоны
- граница населенной точки
- 51:02:0010101:1 кадастровый номер существующего земельного участка

| | | | | | | | | |
|--|---------------------|------|--------|---------|------|---|------|--------|
| <p>ПРОЕКТ ПЛАНИРОВКИ И ПРОЕКТ МЕЖЕВАНИЯ ТЕРРИТОРИИ ДЛЯ ОРГАНИЗАЦИИ ПОДЪЕЗДА К ЧЕТЫРНАДЦАТИ ЗЕМЕЛЬНЫМ УЧАСТКАМ, ПРЕДОСТАВЛЕННЫМ МНОГОДЕТНЫМ СЕМЬЯМ НА БЕЗВОЗМЕДНОЙ ОСНОВЕ В С. ЛОВАЗЕРО (Р-И УЛ. ШКОЛЬНАЯ, Д. 8, КАДАСТРОВЫЙ НОМЕР ЗЕМЕЛЬНОГО УЧАСТКА 51:02:0010201:20)</p> | | | | | | Стадия | Лист | Листов |
| | | | | | | П | 2 | 3 |
| Изм. | Кол. | Лист | № док. | Подпись | Дата | <p>Проект планировки территории Материалы обоснования</p> | | |
| Проверил | Басиджалев А.В. | | | | | | | |
| Разработ. | Энергетический О.З. | | | | | <p>ООО "Карелгеоком"</p> | | |

51:02:0010201

51:02:04.1485

51:02:04.1199

:134

:19

:13

:15

:17

:11

:16

:18

:10

:14

:130

:131

:132

:133

Осевой проезд №7
Осевой проезд №8
Осевой проезд №9

Символьные обозначения

- граница существующих земельных участков
- граница зоны планировочного размещения линейного объекта
- - - граница кадастрового квартала
- граница охранной зоны
- граница населенного пункта
- зона планировочного размещения объектов капитального строительства
- ось планировочного линейного объекта
- кадастровый номер существующего земельного участка

51:02:0010101:1

| Изм. | Кол. | Лист | № док. | Подпись | Дата |
|-----------|------------------|------|--------|---------|------|
| | | | | | |
| Проверил | Басалев А.В. | | | | |
| Разработ. | Зеряновская О.В. | | | | |

| | | |
|---|--|-------------------------------------|
| <p>ПРОЕКТ ПЛАНИРОВКИ И ПРОЕКТ МЕЖЕВАНИЯ ТЕРРИТОРИИ ДЛЯ ОРГАНИЗАЦИИ ПОДЪЕЗДА К ЧЕТЫРНАДЦАТИ ЗЕМЕЛЬНЫМ УЧАСТКАМ, ПРЕДСТАВЛЕННЫМ МНОГОДЕТНЫМ СЕМЬЕМ НА БЕЗВОЗМЕДНОЙ ОСНОВЕ В С. ЛОВИЗЕРО (Р-Ч УЛ. ШКОЛЬНАЯ, Д. 8, КАДАСТРОВЫЙ НОМЕР ЗЕМЕЛЬНОГО УЧАСТКА 51:02:0010201:20)</p> | | |
| <p>Проект планировки территории Материалы обоснования</p> | <p>Схема конструктивных и планировочных решений Масштаб 1:1000</p> | <p>Стадия Лист Листов П 3 3</p> |
| | | <p>ООО "Карелгеоком"</p> |

РАЗДЕЛ 4. МАТЕРИАЛЫ ПО ОБОСНОВАНИЮ ПРОЕКТА ПЛАНИРОВКИ ТЕРРИТОРИИ. ТЕКСТОВАЯ ЧАСТЬ.

4.1. ОПИСАНИЕ ПРИРОДНО-КЛИМАТИЧЕСКИХ УСЛОВИЙ ТЕРРИТОРИИ.

4.1.1. КЛИМАТ.

Климат в южной части Мурманской области умеренно холодный, в северной — субарктический морской, смягчённый тёплым Северо-Атлантическим течением (северо-восточное продолжение Гольфстрима), это позволяет осуществлять судоходство круглый год. Зимой характерна полярная ночь, летом — полярный день. Средняя температура воздуха наиболее холодных месяцев (январь-февраль) составляет от -8°C на севере области (влияние теплого течения) до $-12\text{...}-15^{\circ}\text{C}$ в центральных районах. Летом, соответственно, — $+8^{\circ}\text{C}$ и $+14^{\circ}\text{C}$. Наименьшие температуры воздуха зимой составляют -35°C на побережье Баренцева моря, -45°C на беломорском побережье и -55°C в центральных районах. Летние максимумы, соответственно, — $+27$, $+32$ и $+33^{\circ}\text{C}$. Из-за высокой влажности воздуха и сильных ветров даже небольшие морозы переносятся крайне тяжело. Заморозки возможны в любой день лета, в июне нередко снегопады. На морском побережье и горных плато часты сильные ветры (в порывах до 55-60 м/с). Снег лежит в среднем с середины-конца октября до середины мая (в горных районах с конца сентября-начала октября до середины июня).

Вся территория Мурманской области относится к районам Крайнего Севера.

4.1.2. РЕЛЬЕФ.

В центральной части Мурманской области (в западной части Кольского полуострова) располагаются горные массивы Хибин (высота до 1200м) и Ловозерские тундры (высота до 1120м), ещё западнее - Мончетундра, Чунатундра, Волчьих Тундр, Нявка Тундра, Сальные Тундры, Печенгские тундры и Туадаш Тундры.

4.1.3. ГИДРОЛОГИЧЕСКИЕ УСЛОВИЯ.

Проектируемая территория располагается вблизи реки Вирма, которая впадает в озеро Ловозеро на высоте 153 м над уровнем моря. Длина реки составляет 27 км. Площадь бассейна составляет 167 км². По данным государственного водного реестра России относится к Баренцево-Беломорскому бассейновому округу.

4.2. ОБОСНОВАНИЕ ОПРЕДЕЛЕНИЯ ГРАНИЦ ЗОН ПЛАНИРУЕМОГО РАЗМЕЩЕНИЯ ЛИНЕЙНЫХ ОБЪЕКТОВ.

Граница зоны планируемого размещения линейного объекта предоставлена Администрацией Ловозерского района. Администрация проводит работы по разработке проекта строительства данного объекта.

4.3. ОБОСНОВАНИЕ ОПРЕДЕЛЕНИЯ ГРАНИЦ ЗОН ПЛАНИРУЕМОГО РАЗМЕЩЕНИЯ ЛИНЕЙНЫХ ОБЪЕКТОВ, ПОДЛЕЖАЩИХ ПЕРЕНОСУ (ПЕРЕУСТРОЙСТВУ) ИЗ ЗОН ПЛАНИРУЕМОГО РАЗМЕЩЕНИЯ ЛИНЕЙНЫХ ОБЪЕКТОВ.

В границах зоны планируемого размещения линейного объекта не планируется перенос (переустройство) других линейных объектов.

РАЗДЕЛ 5. ПРОЕКТ МЕЖЕВАНИЯ ТЕРРИТОРИИ. ОСНОВНАЯ ЧАСТЬ.

5.1. АНАЛИЗ СУЩЕСТВУЮЩЕГО ПОЛОЖЕНИЯ.

Район проектируемого размещения линейного объекта расположен в северной части с. Ловозеро и находится в кадастровом квартале 51:02:0010201.

В соответствии с Правилами землепользования и застройки проектируемый участок располагается в территориальной зоне застройки индивидуальными жилыми домами (Ж-1).

В границах проекта планировки территории особо охраняемых природных территорий (ООПТ) федерального, регионального и местного значения, а также объектов, включенных в единый государственный реестр объектов культурного наследия (памятников истории и культуры народов РФ), нет.

Граница проекта планировки территории частично расположена в санитарно-защитной зоне и зоне шумового дискомфорта. В границах проекта планировки территории береговых полос водных объектов, зон санитарной охраны источников водоснабжения и водопроводов питьевого назначения нет.

5.2. ИСХОДНЫЕ ДАННЫЕ ДЛЯ ПРОЕКТИРОВАНИЯ.

Проект межевания территории разработан на основании «Проекта планировки территории для организации подъезда к четырнадцати земельным участкам, предоставленным многодетным семьям на безвозмездной основе в с. Ловозеро».

Проект межевания разработан в соответствии со следующей нормативно-правовой и разрешительной документацией:

- Градостроительный кодекс Российской Федерации от 29.12.2004 № 190-ФЗ;
- Земельный кодекс Российской Федерации от 25.10.2001 № 136-ФЗ;
- Правила землепользования и застройки муниципального образования сельское поселение Ловозеро Ловозерского района, утвержденные решением Совета депутатов Ловозерского района VI созыва №58 от 26.04.2018 г. (в редакции решения Совета депутатов Ловозерского района VI созыва №153 от 25.12.2019 г.);
- Приказ Минэкономразвития от 01.09.2014 г. № 540 «Об утверждении классификатора видов разрешенного использования земельных участков»;
- Федеральный закон от 23.06.2014 N 171-ФЗ «О внесении изменений в Земельный кодекс Российской Федерации и отдельные законодательные акты Российской Федерации»;
- Кадастровый план территории КУВИ-001/2020-3345897 от 15.02.2020.

5.3. ПРОЕКТНОЕ РЕШЕНИЕ.

Проект межевания территории выполнен по результатам анализа ранее сформированных земельных участков в границах межевания согласно разработанному проекту планировки.

Проектом межевания определены площадь и границы земельного участка согласно разработанному проекту планировки.

Общие данные по земельному участку в границах территории межевания отображены в составе графических материалов.

Проектом предусматривается образовать один земельный участок.

5.4. МЕСТОПОЛОЖЕНИЕ, ГРАНИЦЫ И ПЛОЩАДЬ ПРОЕКТИРУЕМОГО УЧАСТКА НА ЗЕМЛЯХ НАСЕЛЕННЫХ ПУНКТОВ.

Таблица 8

| Условный номер образуемого земельного участка | Местоположение | Категория земель | Вид разрешенного использования | Площадь (кв.м) |
|---|--|--------------------------|--|----------------|
| 1 | 2 | 3 | 4 | 5 |
| :ЗУ1 | Российская Федерация, Мурманская область, Ловозерский район, с. Ловозеро | земли населенных пунктов | Земельные участки (территории) общего пользования – код вида разрешенного использования 12.0 | 7611 |

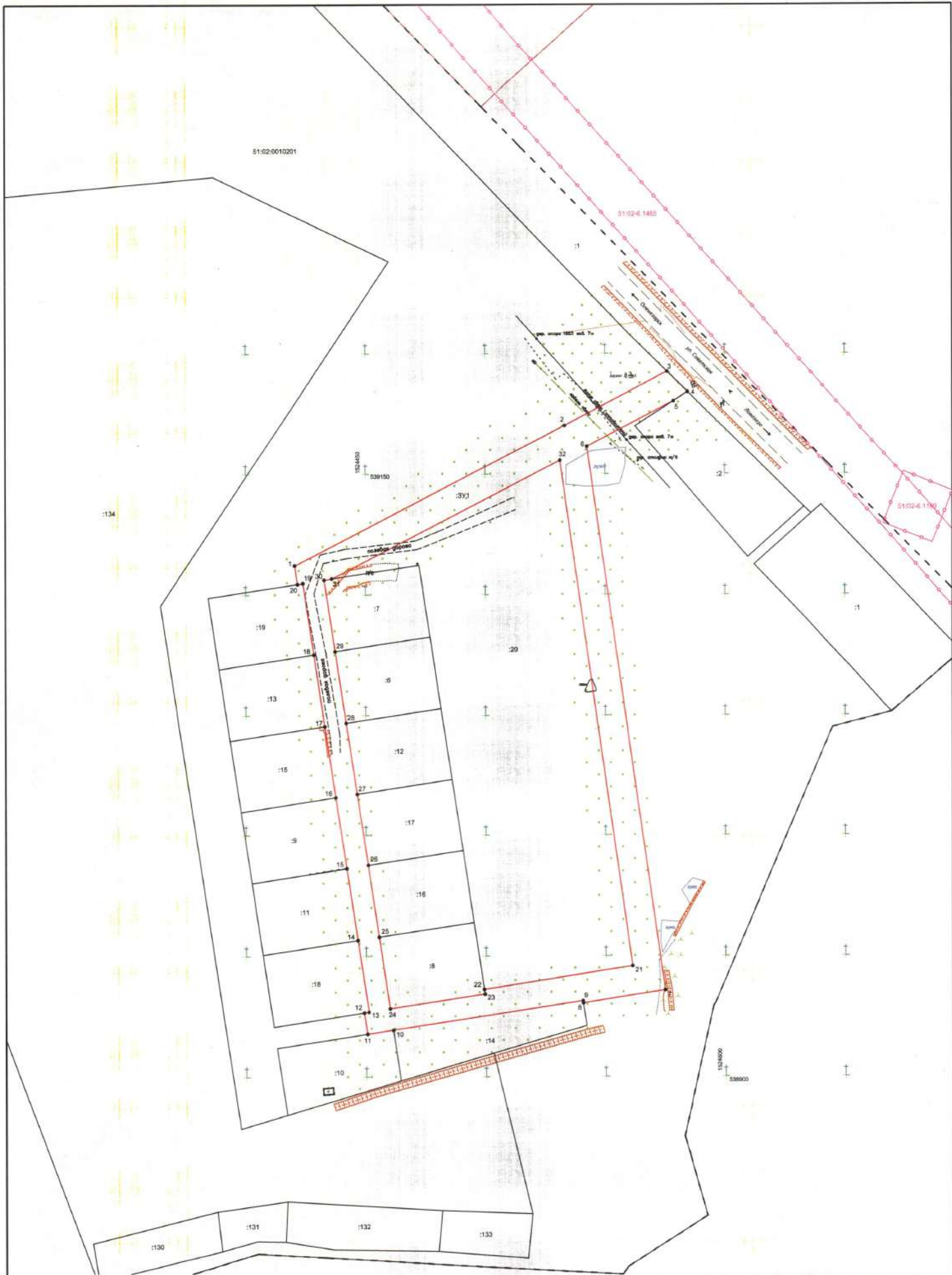
| Обозначение характерных точек границ | Координаты, м (система координат МСК-51) | |
|--------------------------------------|--|------------|
| | X | Y |
| 1 | 539112.19 | 1524420.45 |
| 2 | 539170.18 | 1524533.22 |
| 3 | 539192.49 | 1524575.97 |
| 4 | 539184.12 | 1524584.49 |
| 5 | 539180.32 | 1524578.59 |
| 6 | 539161.50 | 1524542.52 |
| 7 | 538935.82 | 1524574.74 |
| 8 | 538930.49 | 1524540.58 |
| 9 | 538931.44 | 1524540.44 |
| 10 | 538919.36 | 1524461.35 |
| 11 | 538917.70 | 1524450.52 |
| 12 | 538926.60 | 1524449.14 |
| 13 | 538926.90 | 1524451.10 |
| 14 | 538956.55 | 1524446.57 |
| 15 | 538986.21 | 1524442.04 |
| 16 | 539015.86 | 1524437.51 |

| | | | |
|----|--|-----------|------------|
| 17 | | 539045.52 | 1524432.98 |
| 18 | | 539075.18 | 1524428.45 |
| 19 | | 539104.83 | 1524423.92 |
| 20 | | 539104.48 | 1524421.64 |
| | | | |
| 21 | | 538945.85 | 1524561.19 |
| 22 | | 538936.20 | 1524499.25 |
| 23 | | 538934.29 | 1524499.54 |
| 24 | | 538928.25 | 1524459.99 |
| 25 | | 538957.91 | 1524455.47 |
| 26 | | 538987.57 | 1524450.94 |
| 27 | | 539017.22 | 1524446.41 |
| 28 | | 539046.88 | 1524441.88 |
| 29 | | 539076.54 | 1524437.35 |
| 30 | | 539106.19 | 1524432.82 |
| 31 | | 539106.67 | 1524435.96 |
| 32 | | 539155.67 | 1524531.23 |



- Числовые обозначения
- 1 • — угловая точка образцового земельного участка
 - — — граница существующих земельных участков
 - — — граница образцового земельного участка
 - - - - - граница кадастрового участка
 - — — граница населенного пункта
 - — — граница охранной зоны
 - 10:07:0040301:89 — кадастровый номер существующего земельного участка
 - 10:07:0040301 — номер кадастрового квартала
 - 3/У1 — условный номер образцового земельного участка

| | | | | | |
|--|---------------|--------|-------------------|---------|------|
| <p>ПРОЕКТ ПЛАНИРОВКИ И ПРОЕКТ МЕЖЕВАНИЯ ТЕРРИТОРИИ ДЛЯ ОРГАНИЗАЦИИ ПОДЪЕЗДА К ЧЕТЫРНАДЦАТИ ЗЕМЕЛЬНЫМ УЧАСТКАМ, ПРЕДОСТАВЛЕННЫМ МНОГОДЕТНЫМ СЕМЬЯМ НА БЕЗВОЗМЕДНОЙ ОСНОВЕ В С. ЛОВОЗЕРО (Р-Н УЛ. ШКОЛЬНАЯ, Д. 8, КАДАСТРОВЫЙ НОМЕР ЗЕМЕЛЬНОГО УЧАСТКА 51:02:0010201:20)</p> | | | | | |
| Изм. | Кол. | Лист | № док. | Подпись | Дата |
| | | | | | |
| <p>Проект планировки территории Проект межевания территории</p> | | | | | |
| <p>Чертеж межевания территории Масштаб 1:1000</p> | | | | | |
| Проверил | Басалаев А.В. | | | | |
| Разработ | Зерцанов Ю.В. | | | | |
| Стадия | Лист | Листов | | | |
| П | 1 | 2 | | | |
| | | | ООО "Карелгеоком" | | |



Условные обозначения

- 1 условная точка обременения земельного участка
- граница существующих земельных участков
- граница обременения земельного участка
- - - граница кадастрового квартала
- граница населенного пункта
- граница охранной зоны
- 10:07:0040301:89 кадастровый номер существующего земельного участка
- 10:07:0040301: номер кадастрового квартала
- 3/1 условный номер обременения земельного участка

| | | | | | |
|---|-----------------|------|--------|-------------------|------|
| <p>ПРОЕКТ ПЛАНИРОВКИ И ПРОЕКТ МЕЖЕВАНИЯ ТЕРРИТОРИИ ДЛЯ ОРГАНИЗАЦИИ ПОДЪЕЗДА К ЧЕТЫРНАДЦАТИ ЗЕМЕЛЬНЫМ УЧАСТКАМ, ПРЕДОСТАВЛЕННЫМ МНОГОДЕТНЫМ СЕМЬЯМ НА БЕЗВОЗМЕЗДНОЙ ОСНОВЕ В С. ЛОВОЗЕРО (Р-Н УЛ. ШКОЛЬНАЯ, Д. В. КАДАСТРОВЫЙ НОМЕР ЗЕМЕЛЬНОГО УЧАСТКА 51:02:0010201:20)</p> | | | | | |
| <p>Проект планировки территории Проект межевания территории</p> | | | | | |
| <p>Материалы по обоснованию проекта межевания территории Чертеж Масштаб 1:1000</p> | | | | | |
| Изм. | Кол. | Лист | № док. | Подпись | Дата |
| | | | | | |
| Проверил | Басалаев А.В. | | | | |
| Разработ | Ферзинская Ю.В. | | | | |
| | | | | Стадия | Лист |
| | | | | П | 2 |
| | | | | Листов | 2 |
| | | | | ООО "Карелгеоком" | |



**МУРМАНСКАЯ ОБЛАСТЬ
АДМИНИСТРАЦИЯ ЛОВОЗЕРСКОГО РАЙОНА**

ПОСТАНОВЛЕНИЕ

«20» мая 2020 года

с. Ловозеро

№ 304 -ПГ

О подготовке проекта планировки территории и проекта межевания территории для организации подъезда к четырнадцати земельным участкам, предоставленным многодетным семьям на безвозмездной основе в с. Ловозеро (р-н ул. Школьная, д. 8, кадастровый номер земельного участка 51:02:0010201:20)

Руководствуясь Градостроительным кодексом Российской Федерации, Федеральным законом от 06.10.2003 № 131-ФЗ «Об общих принципах организации местного самоуправления в Российской Федерации», Законом Мурманской области от 06.11.2018 № 2304-01-ЗМО «О градостроительной деятельности на территории Мурманской области», Уставом Ловозерского района, Генеральным планом муниципального образования сельское поселение Ловозеро Ловозерского района, утвержденным решением Совета депутатов сельского поселения Ловозеро Ловозерского района от 27.12.2012 № 135, Правилами землепользования и застройки муниципального образования сельское поселение Ловозеро Ловозерского района, утвержденными решением Совета депутатов Ловозерского района от 26.04.2018 № 58 администрация Ловозерского района **п о с т а н о в л я е т:**

1. Принять решение о подготовке проекта планировки и проекта межевания территории для организации подъезда к четырнадцати земельным участкам, предоставленным многодетным семьям на безвозмездной основе в с. Ловозеро (р-н ул. Школьная, д. 8, кадастровый номер земельного участка 51:02:0010201:20).

2. Рекомендовать заинтересованным лицам в десятидневный срок со дня опубликования настоящего постановления представить свои предложения в письменной форме о порядке, сроках подготовки и содержании документации по планировке территории в администрацию Ловозерского района по адресу: с. Ловозеро, ул. Советская, д. 10.

3. Определить муниципальным заказчиком при размещении муниципального заказа на подготовку проекта планировки и проекта межевания территории администрацию Ловозерского района.

4. Настоящее постановление подлежит опубликованию в общественно-политической газете «Ловозерская правда» и размещению на официальном сайте администрации Ловозерского района в сети Интернет.

5. Контроль за исполнением настоящего постановления возложить на заместителя главы администрации Ловозерского района Кузнецову Н.А.

6. Настоящее постановление вступает в силу со дня его официального опубликования.

Глава администрации
Ловозерского района



Н.И. Курзенев



СОВЕТ ДЕПУТАТОВ ЛОВОЗЕРСКОГО РАЙОНА

шестого созыва

(двадцать пятое заседание)

РЕШЕНИЕ

28 сентября 2020 года

№ 196

с. Ловозеро

Об утверждении проекта планировки и проекта межевания территории для организации подъезда к четырнадцати земельным участкам, предоставленным многодетным семьям на безвозмездной основе в с. Ловозеро (р-н ул. Школьная, д. 8 кадастровый номер земельного участка 51:02:0010201:20)

В соответствии с Градостроительным кодексом Российской Федерации, Земельным кодексом Российской Федерации, Федеральными законами от 06.10.2003 № 131-ФЗ «Об общих принципах организации местного самоуправления в Российской Федерации», от 23.06.2014 № 171-ФЗ «О внесении изменений в Земельный кодекс Российской Федерации и отдельные законодательные акты Российской Федерации», Правилами землепользования и застройки муниципального образования сельское поселение Ловозеро Ловозерского района утвержденные решением совета депутатов Ловозерского района от 26.04.2018 № 58, Генеральным планом муниципального образования сельское поселение Ловозеро Ловозерского района утвержденного решением Совета депутатов сельского поселения Ловозеро Ловозерского района от 27.12.2012 № 135, Уставом Ловозерского района

Совет депутатов Ловозерского района решил:

1. Утвердить проект планировки территории и проекта межевания территории для организации подъезда к четырнадцати земельным участкам, предоставленным многодетным семьям на безвозмездной основе в с. Ловозеро (р-н ул. Школьная, д. 8 кадастровый номер земельного участка 51:02:0010201:20).
2. Опубликовать настоящее решение в общественно-политической газете «Ловозерская правда».
3. Разместить настоящее решение на официальном сайте администрации Ловозерского района в сети Интернет.
4. Настоящее решение вступает в силу со дня его официального опубликования (обнародования).

Глава
Ловозерского района

В.В. Деньгин

ГОРЬКА АКАДЕМІЯ



СЕРТИФІКАТ

Цей сертифікат видається на підтвердження того, що особа, яка отримала цей сертифікат, пройшла курс навчання та успішно завершила його.

Відомості про курс навчання та результати проходження курсу можна отримати за адресою: м. Київ, вул. [адреса], або за телефоном: [номер телефону].

Цей сертифікат дійсний з моменту видачі до [дата].

М. П. [підпис]

Пройито и пронумеровано,
скреплено печатью.
(Підпис)
Лист(ов). Підпис

ІННІ 1001
Державний інститут
якітності